



## “AÍGA SIDO...”

Luego de sortear múltiples obstáculos, como el aumento de su costo, juicios por tierras, ataques por daños ambientales, modificación de trazos, incumplimiento de obras y otros, finalmente el Tren Maya fue inaugurado, al menos el primer tramo de Campeche a Cancún, y con obras inconclusas aún. Seis horas de trayecto listas, en la obra más importante del sexenio de AMLO

### En esta edición:

- **El Coneval urge a renovar consultorios de farmacias**
- **Presiona renuncia y presidirá el TEPJF**
- **AMLO: Tren Maya, obra magna hecha en tiempo récord**
- **Acapulco reporta ocupación mínima**
- **Arrasan la selva para construir los hoteles del Tren Maya**





# PORTADAS MÉXICO

"LOS HECHOS EN LA PALMA DE TU MANO"



Para recibir diario  
las portadas de los periódicos  
nacionales suscríbete **GRATIS** a  
cualquiera de los grupos



La información llega a partir de  
las 7:30 a.m.



#### CONTRATA PUBLICIDAD

Bld. el Minero 1364  
Balcones de la Aurora



#### VISITA NUESTRA PÁGINA

[www.massinformacion.com.mx](http://www.massinformacion.com.mx)



# ATENCIÓN

Este es un documento  
INTERACTIVO

Puedes hacer click  en las diferentes regiones y logos de periódicos en el índice, así como también en los menús inferiores para poder navegar con mayor facilidad.



**PORTADAS  
MÉXICO**

"LOS HECHOS EN LA PALMA DE TU MANO"



# ÍNDICE

Llega a la sección que desees en 1 sólo click

Usa el menú principal y los inferiores para llegar más rápido a las secciones



## PORTADAS NACIONALES



## MONEROS Y CARTONES



## COLUMNAS POLÍTICAS



## PRENSA LOCAL



# PORTADAS NACIONALES



MONEROS Y  
CARTONES



COLUMNAS  
POLÍTICAS



PRENSA  
LOCAL

ÍNDICE PRINCIPAL



# EL UNIVERSAL

www.eluniversal.com.mx

EL GRAN DIARIO DE MÉXICO

ElUniversalOnline @El\_Universal\_Mx \$20

Sábado 16 de diciembre de 2023

**MOTOS**

## Pasión sobre dos ruedas desde Milán

Como cada año, El Salón Internacional de la Moto es el escaparate para conocer las novedades de la industria. | U4 Y US |

**autopistas**

## Los mejores del 2023

Los siete vehículos que dejaron huella en las páginas de este diario. | K4 Y K5 |



**ESTADOS**



## ZONA DIAMANTE, SIN BRILLO

Lejos de su esplendor, ahora vive en penumbras, en abandono y con las huellas aún visibles del paso del huracán Otis por Acapulco. | A10 |

**CHÉCATE**



**¡Aguas!**  
con el exceso de copas

| L1 Y L4 |

# El Coneval urge a regular consultorios de farmacias

Señala que no garantizan la calidad del servicio y que proliferan ante la alta demanda y tiempos de espera en el sector público

**MARÍA CABADAS**

—nacion@eluniversal.com.mx

El Consejo Nacional de Evaluación de la Política de Desarrollo Social (Coneval) advierte sobre la necesidad de un régimen que supervise y controle la expansión de los consultorios médicos en farmacias, ante su rápido crecimiento en el país.

En el reporte *Estudio sobre el derecho a la salud 2023: un análisis cualitativo*, indica que aun cuando este tipo de consultorios acercan los servicios de salud a la población, por su amplia presencia y disponibilidad de infraestructura para la aten-

ción de primer nivel, implican un gasto para las personas y no hay certeza de su calidad.

Detalla que las farmacias que operan con un consultorio médico crecieron 35.0% en 2021 respecto a 2016, al pasar de 5 mil 324 a 7 mil 189. En 2021, alrededor de 11.5% de las farmacias en México contaron con un consultorio médico adyacente.

La estimación de este año es que hay 18 mil consultorios adyacentes a farmacias en el país, que brindan atención a más de 10 millones de personas mensualmente, de acuerdo con la Asociación Nacional de Farmacias de México.

El Coneval señala que la alta demanda para citas médicas y el tiempo de espera incentivan a la población derechohabiente de los servicios públicos a preferir los consultorios de las farmacias privadas.

Expertos coinciden en que la proliferación de este servicio se debe a las deficiencias del sector público de salud y ponen como ejemplo la pandemia por el Covid-19, durante la cual el gobierno no garantizó la atención ni los medicamentos. "Los consultorios están porque la gente los necesita", dice Xavier Tello, autor del libro *La tragedia del desabasto*.

| NACIÓN | A4



## AMADOR NARCIA

"El Presidente trata de negar lo evidente, al asegurar que nunca le ha pedido un favor a un periodista, cuando tiene a su servicio a un coro de aduladores cada mañana" | A8 |

**OPINIÓN**

**NACIÓN**

- A5 Juan Pablo Becerra-Acosta
- A12 Manuel Anorve-Banús
- A12 Sergio García-Ramírez
- A12 María Elena Morera
- A13 Leticia Boniluz
- A13 Ricardo Homís
- A13 Mauricio Meschoulam

**\$17.65**  
DÓLAR AL MENUEDO

Año 107, Número 38,737, CDMX, 64 págs.



## Eligen a Mónica Soto para presidir el Tribunal Electoral

**OTILIA CARVAJAL Y LUIS CARLOS RODRÍGUEZ**

—nacion@eluniversal.com.mx

En una sesión privada se eligió a la magistrada Mónica Soto como presidenta del Tribunal Electoral del Poder Judicial de la Federación a partir del 1 de enero de 2024, luego

de más de una semana de una ruptura en el pleno que llevó a la renuncia de Reyes Rodríguez.

Tras el nombramiento, Soto se reunió con Rodríguez para acordar una transición administrativa ordenada, a fin de dar certeza y confiabilidad a las labores del Tribunal. | NACIÓN | A7



La presidencia de Mónica Soto durará menos de 2 años, pues su periodo como magistrada concluirá en 2025.

## Vacaciones arrancan con alza récord en peajes

El Inegi reporta que las cuotas de autopistas subieron 11.4% en noviembre, el mayor incremento desde 2018

**TLÁLLOC PUGA**

—cartera@eluniversal.com.mx

Para llegar a su destino esta temporada vacacional, el bolsillo de los turistas deberá resistir la mayor alza en tarifas carreteras desde 2018.

Hace un mes, el presidente Andrés Manuel López Obrador aseguró que el incremento de los peajes estuvo por debajo de la inflación. Sin embargo, llegó a 4.3% en noviembre y las casetas subieron sus cuotas 11.4%, de acuerdo con el Inegi.

La Secretaría de Turismo estima que en esta época 13.8 millones de mexicanos se transportarán por carretera y sólo 2.8 millones lo harán en avión.

**743**

**PESOS** es el precio de la autopista Durango-Mazatlán para automóviles, la más cara del país.

Especialistas coinciden en que la inseguridad en algunas carreteras y las altas tasas de interés en tarjetas de crédito también influirán en la decisión de las personas sobre viajar en estas vacaciones. | CARTERA | A17

## AMLO reconoce que inauguró Tren Maya con obra inconclusa

El Presidente realizó el primer viaje del tramo Campeche-Cancún en seis horas y media. Dijo que al tren aún "le falta", porque son "obras que llevan tiempo". | NACIÓN | A5

ACOTAN DINERO A BÚSQUEDA

Morena en la CDMX rechazó elevar de 22 a 50 mdp el presupuesto del próximo año para la comisión que rastrea a desaparecidos. **Comunidad / 21**

SÁBADO  
16 DE DICIEMBRE  
DE 2023

AÑO CVII TOMO VI.  
NO. 38.818  
CIUDAD DE MÉXICO  
56 PÁGINAS  
\$20.00

# EXCÉLSIOR

EL PERIÓDICO DE LA VIDA NACIONAL



## ARRANCA EL TREN MAYA

Acompañado por funcionarios y empresarios que participaron en la construcción, el presidente López Obrador encabezó el primer recorrido del sistema de transporte, entre las ciudades de Campeche y Cancún. Reconoció que hay pendientes por subsanar. **/ 5**

### OBRA PRIORITARIA

Se espera que el Tren Maya detone aún más el turismo hacia el sureste mexicano.

El trayecto abierto consta de 14 estaciones en 475 kilómetros.

Dos mil 800 elementos de los Fuerzos Armados vigilarán la ruta.

60 mil millones de pesos costaron los tramos 2, 3 y 4.

**100,000**

TRABAJADORES de distintas especialidades se contrataron durante la realización de la obra.

### SUCESIÓN 1923-1924

#### PRIMERA REGRESA A LA BATALLA

En diciembre de 1923, el presidente Obregón se puso al frente de la campaña militar para enfrentar la sublevación de Adolfo de la Huerta. **/ 7**

#### DINERO Persiste optimismo sobre la economía

Especialistas consultados por Banxico prevén que el PIB de México crezca 2.29% el próximo año; hace un mes su cálculo era de 2.10 por ciento. **/ 18**

#### UN AÑO DEL ATENTADO

#### Seguirá preso por ataque a **Ciro Gómez Leyva**

POR HÉCTOR FIGUEROA

Armando Escárcega, vinculado al atentado contra el periodista **Ciro Gómez Leyva**, seguirá preso en Estados Unidos, a la espera de su extradición a México.

En audiencia, la jueza de la Corte federal del este de California le negó a *El Patrón* el pago de 25 mil dólares de fianza para llevar en libertad su proceso por fraude migratorio.

La FGR advirtió sobre "la presunta actividad delictiva y criminal del imputado, lo cual refleja el riesgo de quedar en libertad, debido a su alta peligrosidad".

El sujeto es señalado de contratar a la célula criminal que el 15 de diciembre de 2022 atacó al conductor de **Imagen Noticias**.

PRIMERA | PÁGINA 12

#### FUNCIÓN UNA MUERTE ACCIDENTAL

Matthew Perry, Chandler en la serie *Friends*, falleció a causa de los efectos de la ketamina, un anestésico.

### EXPRESIONES NO PASA DE MODA

El *Cascanueces* inició su temporada número 20 en el Auditorio Nacional. **/ 26**

#### FUNCIÓN OOOS PIDO POSAADA...

Conozca la oferta de pastorelas y obras de decembrinas en la CDMX. **/ 4 y 5**



Foto: Elizabeth Velázquez

Foto: Cortesía Warner Chame y Especial

### MÓNICA SOTO ENCABEZARÁ EL TRIBUNAL ELECTORAL

# Presiona renuncia y presidirá el TEPJF

LA MAGISTRADA, una de los tres que se rebelaron para que Reyes Rodríguez dimitiera antes de concluir su periodo, asumirá el cargo a partir del 1 de enero

POR IVONNE MELGAR

Tras semanas de tensión, el relevo anticipado en la presidencia del Tribunal Electoral del Poder Judicial de la Federación se concretó.

A puerta cerrada, con tres votos en favor y dos en contra, la magistrada Mónica Soto fue elegida para sustituir a Reyes Rodríguez Mondragón al frente del organismo autónomo, a partir del 1 de enero de 2024.

El magistrado presentó su renuncia el lunes pasado, cuando precisó que ésta entraría en vigor a inicios de año. Sin embargo, Soto y los magistrados Felipe Fuentes y Felipe de la Mata presionaron para precipitar el relevo, logrando la remoción que se propusieron desde que hicieron pública su inconformidad con la presidencia de Rodríguez, a principios de este mes. Ellos tres votaron a favor, en contra estuvieron el propio Reyes Rodríguez y Janine Otálora, quien se enlazó a



Foto: Especial

El tribunal difundió una foto del presidente saliente con su sucesora, quienes acordaron empezar "una transición ordenada".

#### PRIMERA 87.4

#### MDP EN MULTAS

impuso el INE a los partidos políticos por rebasar los topes de gasto durante sus procesos internos. **/ 2**

la reunión a través de Zoom. En un comunicado, se detalló que la gestión de

Rodríguez concluirá el 31 de diciembre, por lo que acordó con Soto iniciar "una transición administrativa ordenada, a fin de dar certeza a las labores del tribunal".

Los magistrados se rebelaron con el argumento de haber perdido confianza al presidente saliente, por lo que organizaciones sociales y la oposición los criticaron, al considerar que debilitaron al TEPJF.

PRIMERA | PÁGINA 2

#### Alcalde le cedió el paso a Batres hacia la Corte

Bertha Alcalde declinó a favor de Lenia Batres para que esta última se convirtiera en ministra de la Suprema Corte, aseguró el presidente López Obrador.

En conferencia desde Campeche, reveló que el jueves se reunió con ambas, antes de decidir a quién de ellas designaba de la segunda terna que propuso y que fue rechazada por el pleno del Senado.

"Bertha me dijo: 'Presidente, yo gané la primera votación, pero después Lenia ganó las últimas dos, sacó más votos que yo, y yo no tengo ningún problema, yo puedo ayudar en otra tarea'", aseveró López Obrador.

— Arturo Páramo  
PRIMERA | PÁGINA 4

### LEGISLADORES LATINOS Y ACTIVISTAS LANZAN ALERTA

## Estados Unidos alista un nuevo **Quédate en México**

POR MANUEL OCAÑO  
Corresponsal

SAN DIEGO. — El gobierno de Joe Biden se prepara para imponer medidas similares a las implementadas por Donald Trump, que obligaron a la mayoría de los migrantes a permanecer del lado mexicano de la frontera, advirtieron legisladores latinos y activistas.

Algunos funcionarios revelaron a organizaciones

que, entre otras acciones, las autoridades fronterizas cerrarán el paso de migrantes a través de la frontera si el flujo excede a cinco mil personas por día. Actualmente, más de diez mil personas cruzan a diario la frontera en busca de asilo.

Otras medidas previstas son aumentar deportaciones, especialmente de quienes han estado en el país menos de dos años sin iniciar procesos de asilo,

también aumentar los filtros a quienes solicitan refugio.

"Nunca hubiera imaginado que, cuando tenemos un Senado y una Casa Blanca demócratas, nos sentamos a la mesa a discutir algunas de las políticas de inmigración más devastadoras que hayan existido", lamentó Maribel Hernández Rivera, representante de la Unión Americana de Libertades Civiles.

PRIMERA | PÁGINA 16

### GLOBAL

#### Israel mató por error a tres rehenes

Un jugador de basquetbol, un empleado de granja y un baterista fueron las víctimas de una confusión de soldados durante un combate en Gaza. **/ 24**

## EXCÉLSIOR

Francisco Garfias **4**  
Ivonne Melgar **9**  
Julio Faesler **11**



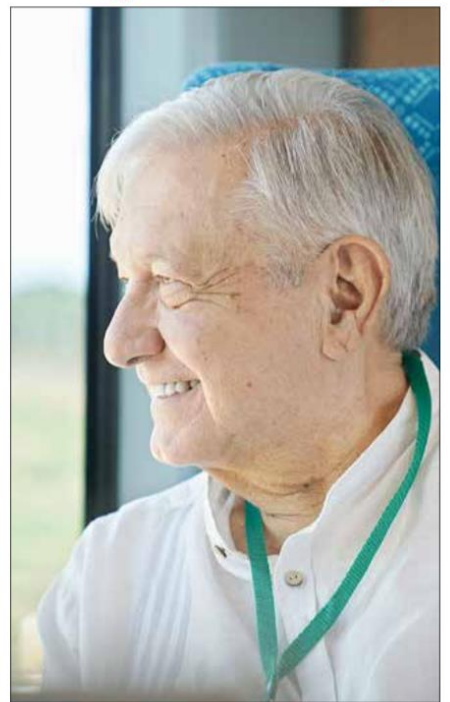


# La Jornada

DIRECTORA GENERAL: CARMEN LIRA SAADE  
DIRECTOR FUNDADOR: CARLOS PAYÁN VELVER

SÁBADO 16 DE DICIEMBRE DE 2023 // CIUDAD DE MÉXICO // AÑO 40 // NÚMERO 14158 // Precio 10 pesos

**Ofrecen seguridad, confort y alta eficiencia a partir de hoy**



▲ En el primer viaje del Tren Maya, el asiento P fue ocupado por el pasajero Andrés Manuel López Obrador, quien sonriente, ayer vio concretado uno de sus sueños más anhelados. Develó la placa conmemorativa que representa el arranque de la nueva era ferroviaria en el país, que potenciará una región de amplios contrastes, con grandes

polos de desarrollo y un sinnúmero de comunidades en condiciones precarias. Acompañaron al Presidente el empresario Carlos Slim y los secretarios de Marina, Rafael Ojeda, y de la Sedena, Luis Crescencio Sandoval. *El Jaguar Rodante* se abrió paso entre una cascada de confeti brillante. Fotos Presidencia

**Da banderazo de salida al primer viaje oficial de Campeche a Cancún**

## AMILO: Tren Maya, obra magna hecha en tiempo récord

● Calcula en 200 o 300 mil millones de pesos el costo del megaproyecto

● Es casi la mitad del ahorro por no seguir el aeropuerto de Texcoco, afirma

● Se construyó sin endeudarse y será autosustentable en 3 o 4 años, subraya

● BdeM: *nearshoring* y obras en el sureste, motor de economía en julio-septiembre

EMIR OLIVARES, ENVIADO, Y ALEJANDRO ALEGRÍA / P 3, 4 Y 14

**Exigen familiares conocer método que redujo cifra de desaparecidos**

● “No nos preguntaron ni nos tomaron en cuenta” en la nueva estrategia, señalan

JARED LAURELES / P 7

**“Por error”, ejército de Tel Aviv mata a tres rehenes israelíes en Gaza**

● En incursión terrestre “los confundieron con militantes de Hamas”

● Tragedia que enluta a todo el Estado: Netanyahu

THE INDEPENDENT / P 17



PRESIDENCIA

## A TODA MARCHA

### El Tren arranca a medias

**CAMPECHE.** En punto de las 10:21 horas, el Jaguar Rodante como se le conoce al Tren Maya emprendió su viaje inaugural desde Campeche y a través de la Península de Yucatán. El Presidente y sus invitados especiales terminaron el recorrido de 473 kilómetros a las 17:45 horas en Cancún, en una estación a medio construir, pero fuertemente custodiada por la Guardia Nacional y el Ejército mexicano. **Pág. 6**



VÍCTOR FLORES, CORRESPONSAL

[www.elsoldemexico.com.mx](http://www.elsoldemexico.com.mx)



# El Sol de México

CIUDAD DE MÉXICO | **SÁBADO 16 DE DICIEMBRE DE 2023** | AÑO LIX | NO. 20,966 | ORGANIZACIÓN EDITORIAL MEXICANA

PAQUITA RAMOS DE VÁZQUEZ / PRESIDENTA Y DIRECTORA GENERAL

\$10.00

## Bloquean con basura acceso al puerto

**ACAPULCO.** Hartos de la basura acumulada en su colonia desde *Otis*, vecinos de Los Lirios cargaron colchones, plásticos y otros desperdicios para tirarlos en la carretera México-Acapulco y obligar a la autoridad a recolectar los desechos. El bloqueo causó casos vial por horas. **Pág. 5**



MARTÍN GÓMEZ, EL SOL DE ACAPULCO



Alejandro Jimenez **Pág. 2**  
Eduardo Cruz **Pág. 10**  
Miguel Reyes **Pág. 13**

## GENARO GARCÍA LUNA Pide reponer juicio en su contra por narco

El **exsecretario** de Seguridad Pública, Genaro García Luna, pidió un nuevo juicio al juez que lleva su caso en Estados Unidos, Brian Cogan. La solicitud la presentó César de Castro, abogado del exfuncionario declarado culpable de narcotráfico en ese país y que está en espera de su sentencia. La petición busca que se deseche el fallo de culpabilidad dictado el 21 de febrero, con el fin de que se realice un nuevo proceso. La defensa señaló que García Luna "fue declarado culpable de cargos de los que es inocente", por lo que "sería una injusticia manifiesta" que sea condenado. También argumentó que los fiscales no entregaron evidencias para comprobar que la DEA y la CIA investigaron el historial del exfuncionario, pese a que trabajaron con él mientras estaba en funciones como secretario de Seguridad. Los fiscales deben responder el 19 de enero. **Pág. 7**

## INICIA PRIMER PERIODO VACACIONAL TRAS OTIS

# Acapulco reporta ocupación mínima

**ADRIANA COVARRUBIAS**  
El Sol de Acapulco

### Apenas 35% de los tres mil cuartos de hotel rehabilitados han sido reservados

**ACAPULCO.** El primer periodo vacacional después de la destrucción que dejó el huracán *Otis* arrancó en el puerto con 35 por ciento de las tres mil habitaciones ya disponibles reservadas.

El presidente de la Asociación Mexicana de Hoteles y Moteles de Acapulco, Javier Saldivar Rodríguez, confió en que la industria alcance una ocupación de 80

por ciento en esta temporada. "No tenemos totalmente al 100 por ciento las instalaciones de ningún hotel en Acapulco, pero de lo que se trata es de dar un buen servicio y una buena atención", dijo.

El empresario hotelero contó que todos los días los turistas llaman vía telefónica para reservar, para despedir el año en Aca-

pulco, y que también preguntan cómo avanza la reconstrucción tras el paso del meteoro.

Las autoridades de Turismo, tanto locales como federales esperan que estén listos cuatro mil 500 cuartos de 127 hoteles que abrieron sus puertas, de las 19 mil 600 habitaciones que tienen los 310 negocios de hospedaje que hay en el puerto.

El presidente de la Asociación de Hoteles y Empresas Turísticas de Acapulco (AHETA), Alejandro Domínguez, dijo que abrirán con un inventario de habitaciones de 50 y 70 por ciento

en las tres zonas turísticas en que se divide el puerto, y que funcionarán con limitaciones, principalmente en el área de restaurantes.

Comentó que el número de visitantes puede aumentar conforme avance el periodo de asueto debido a que algunos turistas llegan sin reservación a los hoteles que ya están disponibles y aún falta conocer el número de reservaciones para la semana de Navidad y Año Nuevo.

El 90 por ciento de los hoteles registró daños severos y en algunos casos críticos. **Pág. 4**

## A PASEAR O COMPRAR Llegarán 2 millones al día al Centro Histórico

La afluencia de personas en calles del primer cuadro de la Ciudad de México aumentará aún más en los próximos días hasta registrar a más de dos millones de visitantes al día, casi la población de la alcaldía Iztapalapa, calculan autoridades capitalinas. **Pág. 19**



## GRAN FINAL

### ENRIQUE BORJA, CONTRA LA DINASTÍA NORTEÑA

Uno de los símbolos del americanismo de todos los tiempos, Enrique Borja, considera que las Águilas tienen los argumentos para poner fin a la dinastía de Tigres, uno de los equipos más dominantes de los últimos años. **ESTO**



# MILENIO<sup>M</sup>

DIARIO<sup>®</sup>  
NACIONAL  
*Periodismo con carácter*

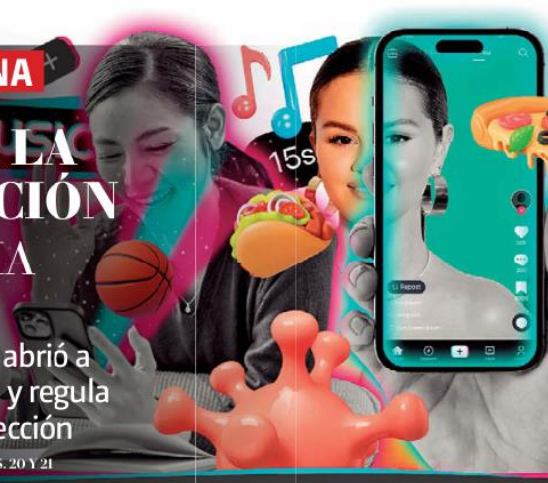
SÁBADO 16 / DOMINGO 17  
DE DICIEMBRE DE 2023  
\$15.00 - AÑO 24 - NÚMERO 8570  
www.milenio.com

EDICIÓN  
**FIN DE SEMANA**

## TIKTOK: LA REVOLUCIÓN INDUSTRIAL EN AUJE

La plataforma se abrió a nuevo contenido y regula pautas para la elección

IVETT SALGADO MÉNDEZ - PÁGS. 20 Y 21



### ROLANDO VILLAZÓN

“PILARES” DE LA FLAUTA MÁGICA

JOSÉ JUAN DE ÁVILA - PÁGS. 24 Y 25

**Hoy en Mercados:**  
PISA y la disrupción del sistema educativo por el covid

**Laberinto:**  
Camino emergentes de la narrativa mexicana

**Inauguración.** El transporte, que tuvo ayer su primer recorrido Campeche-Cancún, será sustentable en tres años; opera desde hoy vigilado por videocámaras, radiopatrullas y cinco helicópteros **PEDRO DOMÍNGUEZ, CAMPECHE, P. 4 Y 5**

# Cancelación de Texcoco pagó la mitad del Tren Maya: AMLO



AMLO viajó con Ken Salazar, Carlos Slim, Miguel Rincón, Carlos Hank, Alfonso de Angoitia y Eduardo Tricio, entre otros. **ARIEL OJEDA**

## Mónica Soto se queda al frente del Tribunal a partir de enero

**META 2024**

JANNET LÓPEZ PONCE, CDMX

A puerta cerrada y con dos votos de respaldo, Mónica Soto fue nombrada presidenta del Tribunal Electoral a partir de enero. MILENIO confirmó que la sesión del miércoles se pospuso porque ella insistía en agilizar su designación sin esperar al acuerdo de lograrlo por consenso. **PÁG. 6**

### Árbitro en aprietos

El INE arde con ultimátum y reproches contra Taddei

JANNET LÓPEZ Y GASPAR VELA - PÁG. 7

**P. 9**

**Michoacán.** Ponen en marcha radares contra los drones del narco

AFP Y REUTERS, OTTAWA

Ottawa y Google acordaron que el gigante tecnológico compense a medios por pérdida de ingresos publicitarios. **PÁG. 13**

ESCRIBEN HOY



**Xavier Velasco**  
*No parece, pero lo de hoy es ser decente*  
P. 3



**Irene Vallejo**  
*Surtido de atropellos aún en carne viva*  
LABERINTO



**A. Pérez-Reverte**  
*Volcán y el armario de las horas felices*  
P. 27

**P. 14**

**Gaza.** La guerra que se extendió contra la salud palestina

RESPONSABLE

2 EN 1

RUTA 2024

#CLAUDIASHEINBAUM  
"TENEMOS GRABADOS EN EL CORAZÓN  
LOS PRINCIPIOS DE NUESTRO  
MOVIMIENTO", DICE A MAZAHUAS

#XÓCHITL GÁLVEZ  
"LO QUE HOY NO ME GENERA  
CONFIANZA ES EL TRIBUNAL  
ELECTORAL", ASEGURA EN PUEBLA

P6

# EL HERALDO

D E M É X I C O

\$10



NUEVA ERA / AÑO 07 /  
NO. 2378 /  
SÁBADO 16 DE  
DICIEMBRE DE 2023



#INAUGURADO

TREN MAYA REALIZA  
SU PRIMER VIAJE P4

FOTO: ESPECIAL

#ANTEAMLO

BERTHA CEDIÓ A  
LENIA LUGAR  
EN LA CORTE  
P4

#267MILMDP

APRUEBAN  
PRESUPUESTO  
PARA CDMX  
P7

#SOLVENTANCRISIS

# ELIGEN A MÓNICA SOTO PRESIDENTA DEL TEPJF

EN SESIÓN PRIVADA, LOGRA TRES DE CINCO VOTOS DE LOS MAGISTRADOS,  
PARA RELEVAR A REYES RODRÍGUEZ A PARTIR DEL 1 DE ENERO DE 2024

POR ALMAQUIO GARCÍA / P5



#TRESJUEGOS

SÁBADO DE NFL

FOTO: AFP



Ignoran los daños que va a ocasionar a la flora y fauna

## Arrasan la selva para construir los hoteles del Tren Maya

Seis complejos turísticos forman parte de las obras que acompañarán al megaproyecto del Tren Maya que este viernes 15 de diciembre será inaugurado por el Presidente. Durante su construcción, la Sedena arrasó con grandes extensiones de selva sin realizar estudios de impacto ambiental

**TOMADO DE MCCI**

La Secretaría de la Defensa Nacional (Sedena) construye seis hoteles en la selva, que forman parte de las obras complementarias del Tren Maya.

Mexicanos contra la Corrupción y la Impunidad (MCCI) preguntó a la Secretaría de Medio Ambiente y Recursos Naturales (Semarnat) si la Sedena presentó los documentos de Manifestación de Impacto Ambiental (MIA) para cada edificación. La dependencia respondió que, de los seis alojamientos, solo tiene una solicitud que se encuentra en procedimiento de evaluación para el hotel que se establecerá en Edzná, Campeche.

La Dirección General de Ingenieros de la Defensa

Nacional es el área que está a cargo de las obras. Además del complejo de Edzná, construirá otros hoteles en Calakmul, Campeche; en las zonas arqueológicas de Uxmal y Chichén Itzá, en Yucatán; en Tulum, Quintana Roo; y en Palenque, Chiapas.

La MIA es un estudio técnico y científico que indica los efectos que puede ocasionar una obra sobre el medio ambiente y debe realizarse previo a proyectos industriales o de infraestructura, de acuerdo con información de la Semarnat.



- Los hoteles en zonas arqueológicas: Edzná y Calakmul en Campeche; Uxmal y Chichén Itzá en Yucatán; Tulum en Quintana Roo; y Palenque, Chiapas

- Sólo el de Edzná cuenta con estudio de impacto ambiental.

La superficie afectada es de 37 mil m<sup>2</sup> y se desmontaron 889 árboles, la mayoría de Guazuma ulmifolia que llegan a medir hasta 25 metros

- Calakmul está catalogada como un área protegida por México y está inscrita por la UNESCO como Patrimonio Mundial por su significativa diversidad biológica

NOTA COMPLETA >>>



## Hoy es un día histórico: AMLO

MÁS

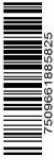
REDACCIÓN MÁS / IA

Este viernes 15 de diciembre marca un hito histórico para el presidente de México, Andrés Manuel López Obrador, con la inauguración del primer tramo del Tren Maya, que conecta Campeche con Cancún. Desde la estación San Francisco en Campeche, el mandatario, junto a la gobernadora Layda Sansores y el general Luis Crescencio Sandoval, titular de la Sedena, presentó este proyecto ferroviario único en el mundo.

La información, publicada por la agencia Forbes, destaca las palabras del presidente, quien resaltó que el Tren Maya, con sus 1,554 kilómetros en total, se construyó en un tiempo récord de cinco años.

NOTA COMPLETA >>>





# LA CRÓNICA DE HOY

PRESIDENTE DEL CONSEJO DE ADMINISTRACIÓN: JORGE KAHWAGI GASTINE // DIRECTOR GENERAL: RAFAEL GARCÍA GARZA // AÑO 27 N° 9,821 \$10.00 // SÁBADO 16 DICIEMBRE 2023 // WWW.CRÓNICA.COM.MX

EFE - PRESIDENCIA DE MÉXICO



## Arrancó el Tren Maya

El presidente Andrés Manuel López Obrador dio el banderazo para el inicio de operaciones del primer tramo del Tren Maya en la estación San Francisco, Campeche.

## Elige el TEPJF a Mónica Soto como presidenta, a partir de enero

La designación, por 3 votos a 2; en contra Reyes Rodríguez y Janine Otálora; Soto conducirá los trabajos del proceso electoral en curso

**Adelantado.** En sesión privada celebrada este viernes, los magistrados del Tribunal Electoral del Poder Judicial de la Federación (TEPJF) eligieron a Mónica Aralí Soto Fregoso como presidenta de este órgano autónomo del Poder Judicial, y quien entrará en funciones a partir del 1 de enero de 2024, en sustitución de Reyes Rodríguez Mondragón, quien renunció y entregará el cargo el 31 de diciembre.

La designación de Mónica Soto se decidió con la presencia de cuatro magistrados con los votos a favor de Felipe de la Mata y

Felipe Fuentes y de ella misma, mientras que los votos en contra fueron de Reyes Rodríguez Mondragón y Janine Otálora que lo hizo de manera virtual.

Tocará a la magistrada conducir los trabajos del proceso electoral federal en curso, así como la eventual validación de la elección a la Presidencia de la República.

Con esta decisión, las magistraturas participantes de la Sala Superior del Tribunal dieron por concluido este periodo de renovación de la Presidencia del TEPJF. **PAG 5**

### KERETSK

Alan Rodríguez - Página 16

**Diputado local ucraniano lanza granadas en plena sesión del ayuntamiento; hay 26 heridos graves**



### SIN COMPETENCIA

Mario D. Camarillo - Página 5

**El Tribunal Electoral desecha queja de Movimiento Ciudadano contra el expresidente Fox**

### HISTORIAS SANGRIENTAS

Bertha Hernández - Páginas 8-9

**Pasión, rencor y bigamia; de cuando la adolescente María Teresa Morfin le dio un tiro al marido y de cuando las dos viudas se pelearon en el juicio**

## Inaugurado, el tramo principal, que corre de Campeche a Cancún

**Infraestructura.** El presidente López Obrador inauguró este viernes el primer tramo del Tren Maya que partió de la estación San Francisco, en Campeche hasta Cancún, en Quintana Roo, recorrido de 473 kilómetros y al que calificó como un "día histórico" para el sureste de México. El Presidente destacó el tiempo de menos de cinco años en

que se construyó el Tren Maya. Al acto convocó a su gabinete y algunos gobernadores para resaltar que ésta "es una obra magna, no exageramos si decimos que no hay una obra así en la actualidad en el mundo... vamos a procurar que no haya costos elevados (en los boletos), dijo para luego abordar el tren y hacer el recorrido en más de 7 horas. **PAG 5**

## Los Viagras extorsionan a Telmex; como no paga, le cortan las líneas en Michoacán

**Inseguridad.** Al ser ignorados en sus llamados para que se cubriera la cuota por "derecho de piso", Los Viagras, grupo criminal que controla amplias regiones de Tierra Caliente en Michoacán, cortaron las líneas de comunicación de Teléfonos de México (Telmex), en una parte de la región, luego de que la empresa de telecomunicaciones se negó a pagar la extorsión. **PAG 5**

### LA ESQUINA

Distintos estudios señalan que el principal problema para invertir en México es la presencia del crimen organizado. Lo sucedido en Apatzinacán lo corrobora: un cártel menor se atreve a extorsionar y sabotear a una de las empresas más grandes del país, en el camino, genera disrupción en la banca y el comercio de una amplia zona, con grandes pérdidas. Impunidad es el nombre del juego que estrangula economías.

**ANIVERSARIOS EDITORIALES**

**Claudina Domingo** encomia los sesenta años de la aparición de *Los recuerdos del porvenir*, de Elena Garro (1916 - 1998). "La escritora poblana se refiere en esta novela a dos órdenes distintos de moralidad, que se suman para conseguir la conjura del pueblo. Este pueblo (es decir, el narrador) se conmueve frente a la vida indígena reducida a la humillación y los trabajos forzados", indica Domingo. / J.M. Servín hace un recuento de los avatares de Producciones El Salario del Miedo en sus 15 años de existencia. / Alejandro Rodríguez Santibáñez en *Lo íntimo de Andy Warhol*, acota los diarios —disponibles en Netflix— del máximo representante del Pop Art. / Raquel Castro reseña *Tres deseos. Un cuento de hadas punk*, de Bernardo Fernández, BEF. Y más...

○ SUPLEMENTO DE LA RAZÓN EN PÁGINAS CENTRALES



# La Razón

DE MÉXICO

SÁBADO 16 DOMINGO 17 DE DICIEMBRE DE 2023  
NUEVA ÉPOCA • AÑO 15 • NÚMERO 4520

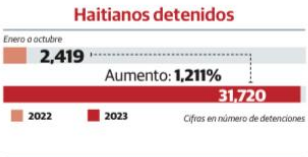
DE FIN DE SEMANA

WWW.RAZON.COM.MX  
PRECIO \$10.00

## MIGRANTES EN PLAZA GIORDANO DESATAN INCONFORMIDADES

Por Jorge Butrón

**UNOS 300** acampan en espera de respuesta de la Comar; haitianos buscan quedarse aquí; vecinos se quejan de inseguridad, insalubridad... **pág. 10**



## Inaugura AMLO el Tren Maya, su obra insignia

**JUNTO** con miembros de su gabinete, gobernadores y empresarios, el Presidente realiza el primer recorrido de casi 6 horas de Campeche a Q Roo. **pág. 5**

**PIDE** que boleto sea siempre más barato que el autobús; celebran políticos puesta en marcha; Mauricio Vila destaca resultados de trabajar en conjunto.

LÓPEZ OBRADOR, ayer, a bordo del llamado *Jaguar rodante*.

## Caso Segalmex: revela *El País* oficio con firma de Ovalle para bonos

**AFIRMA** exdirector de Administración ante juez que en compra de bonos basura acató instrucciones del director general; entrega documento. **pág. 8**



DOCUMENTO mostrado por el diario con firmas de René Gavira e Ignacio Ovalle.

**DE NUEVA CUENTA, EPISODIOS DE DESACUERDO**

# Exhiben división escalada en INE y TEPJF en pleno proceso electoral

Y. BONILLA Y S. RAMÍREZ

**Nombramientos pendientes**

- SECRETARÍA** Ejecutiva
- 8 DIRECCIONES** Ejecutivas
- UNIDADES** Técnicas

**En el Tribunal** Electoral eligen a puerta cerrada y con votación dividida a Mónica Soto como su presidenta; inicia funciones el 1 de enero, tras caída de Reyes Rodríguez **págs. 3 y 4**

**Milei anuncia ahora venta de aviones, autos...; AMLO llama a la protesta pacífica** **pág. 13**

**Revientan** sesión tras choque en Instituto por exceso de "encargadurías" en áreas clave; un grupo de consejeros señala a Taddei por lo anterior; otro busca facilitarle nombramientos

**MICROSISMOS, POR REACTIVACIÓN DE ENJAMBRE EN EL PONIENTE: SISMOLÓGICO** **pág. 9**



# MONEROS Y CARTONES



PORTADAS  
NACIONALES



COLUMNAS  
POLÍTICAS



PRENSA  
LOCAL

ÍNDICE PRINCIPAL

**BOLIGÁN** Combustibles fósiles



**FER** Cortes argentinos

Y AHORA VAMOS  
POR TU DERECHO  
A PROTESTAR.

FER  
2-85



¡CONCHA  
E TU...!



# LA ARGENTINA DE MILEI - Fisgón

¡VIVA LA LIBERTAD!



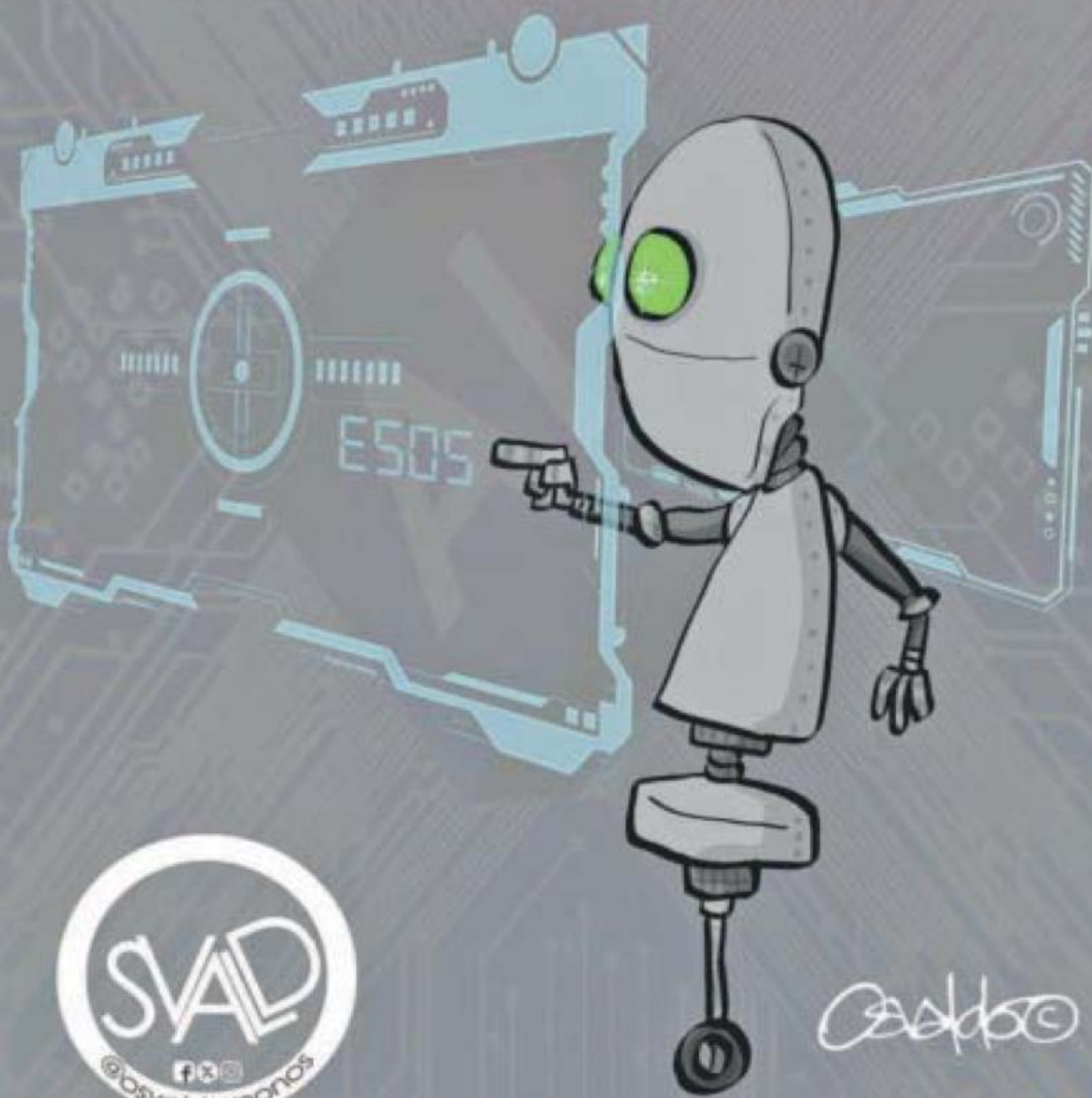
¡CARAJO!



# VIVA LA LIBERTAD - Jerge



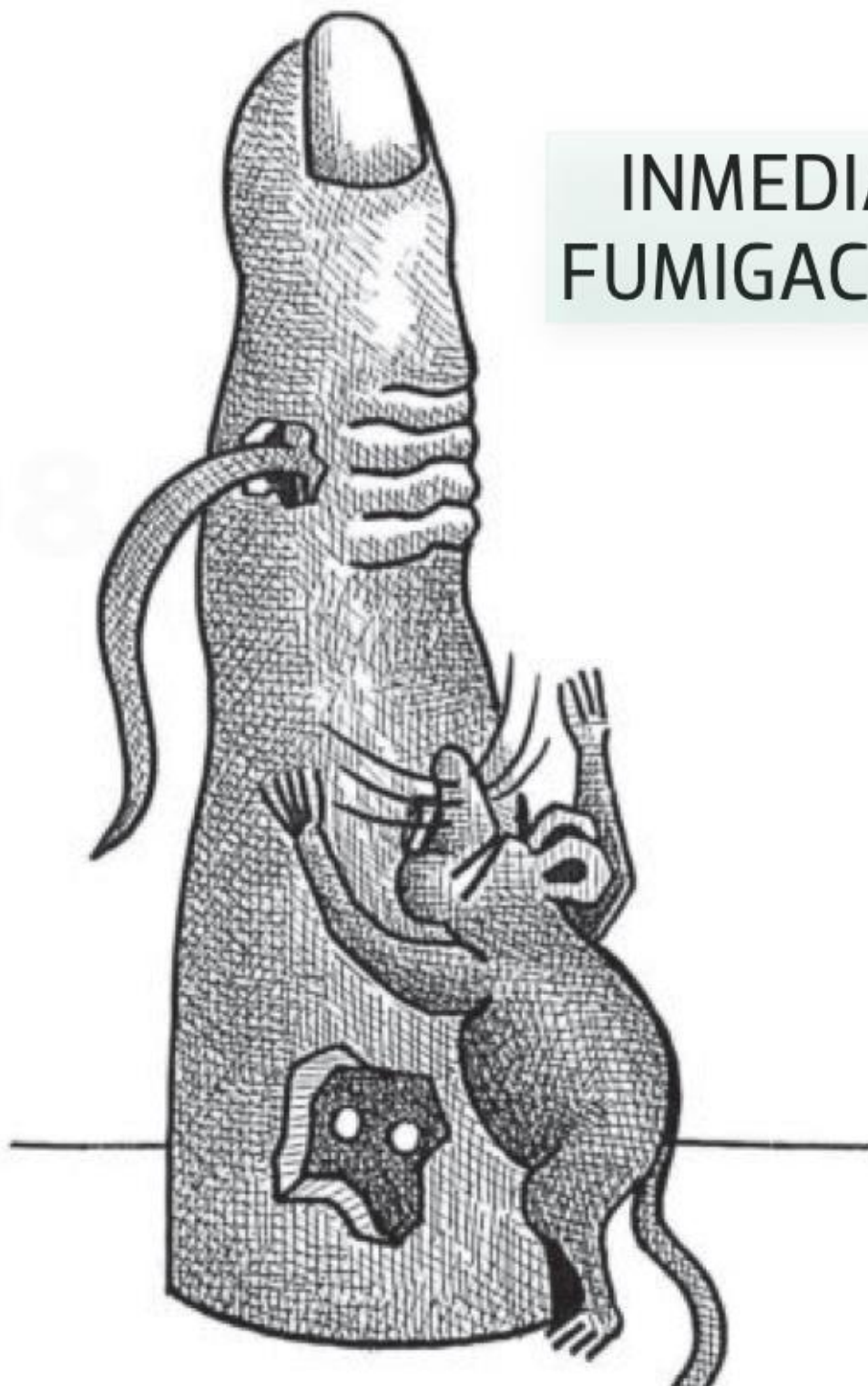
# EL AÑO DE LA AI



bsvaldo

INMEDIATA  
FUMIGACIÓN

RUBÉN



GREGORIO

DE ARGENTINA PARA EL MUNDO



LERA

ROBOS EN EL CENTRO DEL PAÍS



© 2023 FERNANDO LERA

FERNANDO LERA

TAL CUAL

Alarcón



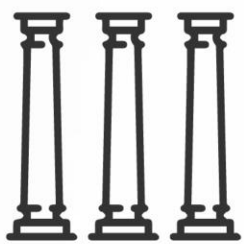
Muchos desaparecidos ya fueron ubicados, para que no etxageren.



HUMOR







# COLUMNAS POLÍTICAS



**PORTADAS  
NACIONALES**



**MONEROS Y  
CARTONES**



**PRENSA  
LOCAL**

**ÍNDICE PRINCIPAL**

## BAJO RESERVA

### Ahora van contra las comisiones locales de búsqueda

:::: Nos cuentan que después del recorte a la cifra de personas desaparecidas, ya no sorprende a nadie que tras reducir el padrón y obligar a **Karla Quintana** a renunciar a la Comisión Nacional de Búsqueda, ahora el Poder Ejecutivo planea desaparecer también las comisiones locales de búsqueda para que la tarea de ubicar e identificar vuelva a estar en manos de las fiscalías locales, en buena parte responsables del enorme rezago en el registro de desapariciones, por las limitaciones técnicas, presupuestales y de personal, además de los vicios muy arraigados en los ministerios públicos que desdeñan la investigación de los casos. Nos hacen ver que a las obras insignia del gobierno bien podría añadirse la dolorosa puesta en escena de “La desaparición de los desaparecidos”.



ARCHIVO EL UNIVERSAL

Karla Quintana

### Siguen consejeros del INE los pasos del Tribunal Electoral

:::: Nos comentan que tras la rebelión que puso en crisis al Tribunal Electoral, en el INE se desarrolla una trama similar cuando ya está en marcha el proceso del 2024. Nos aseguran que con su rechazo a los nombramientos de la consejera presidenta **Guadalupe Taddei** en la estructura del instituto, los consejeros **Jaime Rivera**, **José Martín Faz** y **Beatriz Zavala** parecen apostar por la ruptura y generar incertidumbre, supuestamente por preocupaciones institucionales. Lo que no se entiende en la sede del árbitro electoral es el sentido de estas acciones, aunque no faltan quienes piensen que los “rebeldes” solo buscan presionar en busca de beneficios no escritos. En el tribunal ya hubo salida, con el nombramiento de **Mónica Soto** como magistrada presidenta. ¿Será que en el INE logren ponerse de acuerdo?

### ¿Andrés Samuel a la carga?

:::: El gobernador **Samuel García** anunció ayer que denunciará penalmente a los diputados del PAN y el PRI del Congreso de Nuevo León, porque según él intentaron quitarle facultades y ello constituye un delito. Nos hacen ver que lo que más llamó la atención fue que el anuncio lo hizo en sus redes sociales, cosa que justificó diciendo que los medios de comunicación han emprendido una campaña nacional en su contra por el éxito que tuvo su precampaña presidencial... que duró diez días. ¿Habrán alguien que le avise que esa estrategia la patentó hace varios lustros el presidente **Andrés Manuel López Obrador**? Luego se enoja don Samuel cuando le hacen bromas por su cercanía con el mandatario.



ARCHIVO EL UNIVERSAL

Samuel García

### Inaugura, que algo queda

:::: Finalmente llegó el día tan ansiado por el presidente **López Obrador** para cortar el listón de la que es quizá su obra más querida, el Tren Maya. Tan contento estaba el mandatario, nos cuentan, que fue a visitar el vagón de los reporteros y no tuvo empacho en admitir que a la obra le falta mucho para estar lista y hasta los invitó a que pronto vayan con sus familias a hacer el recorrido por el sureste. En la lista de pendientes de Palacio Nacional parece que ya quedó palomeado el apartado de “inaugurar el Tren Maya”. Cuándo estará en operación completa, nadie sabe. El punto parecía ser, parafraseando al propio Presidente cuando se refiere a la calumnia de la que tanto dice ser víctima, “inaugura que algo queda”.

## FRENTE POLÍTICOS

**1. Dinero perdido.** Pareciera que en política las reglas son para romperse, los partidos en México siguen dilapidando dinero de los ciudadanos para navegar con bandera de despistados, rompiendo lo establecido, a pesar de saber que serán sancionados por el INE, hoy bajo la titularidad de **Guadalupe Taddei**. Por haber rebasado los topes de financiamiento autorizado para las competencias internas hacia la presidencial, el INE estableció multas por más de 95 mdp. Morena, PT y PVEM deberán pagar 85 millones 813 mil pesos. Mientras que PAN, PRI y PRD, 9 millones 674 mil pesos. Tiran el dinero como si fuera suyo.

**2. Facturas.** Hace unos días, el Tribunal de Justicia Administrativa de Michoacán confirmó la inhabilitación del exgobernador **Silvano Aureoles** para cargos públicos por 11 meses. La sanción, dictada por la Secretaría de Contraloría del Estado, incluye ocho meses por no presentar a tiempo su declaración patrimonial de 2021 y tres meses por omitir la declaración al concluir su mandato. **Aureoles** impugnó la decisión, pero el Juzgado Primero del Tribunal, en sentencia definitiva, desestimó los argumentos del exmandatario. Momento de reflexión: aproveche para preguntarse seriamente qué hace en la política.

**3. Ambiente fraternal.** El presidente **Andrés Manuel López Obrador** explicó la manera en la que se llegó a la designación sobre quién sustituirá a **Arturo Zaldívar**. El mandatario confió que fue la propia **Bertha María Alcalde**, una de las propuestas en la terna que mandó al Congreso, quien se bajó de la contienda. Explicó que le llamó para decirle que, aunque ella había ganado la primera encuesta, **Lenia Batres** obtuvo las dos siguientes. “Yo podré ayudar en otra encomienda”, dijo al jefe del Ejecutivo. Sin más aspavientos, esto es un claro reflejo de que en la 4T siguen con el sello unificador. No lo rompan.

**4. Se habían tardado.** Todo indica que después de ser el político más molesto del año, alguien le pondrá un alto a **Jaime Bonilla**, el exgobernador de Baja California. **Juan José Pon Méndez**, consejero jurídico de Gobierno estatal, afirmó que es viable desaforar al senador **Bonilla** para que sea juzgado penalmente por el caso de la fallida planta fotovoltaica. Explicó que la Fiscalía General del Estado, en coordinación con investigaciones conjuntas, reúnen elementos suficientes para proceder con la solicitud de desafuero. Llegó a la cúspide con Morena y ahora despótica en contra de la nueva administración. Pero fraudes, son fraudes.

**5. De poca ayuda.** Morena en Michoacán llamó al petista **Gerardo Fernández Noroña** a que no se entrometa en el proceso de selección de los candidatos michoacanos de la 4T al Senado. **Juan Pablo Celis**, dirigente estatal morenista, instó a **Fernández Noroña** a dejar que sean las encuestas las que determinen al candidato con mayor respaldo. “Sus opiniones personales nos afectan. Nosotros hemos respetado y respaldado al compañero **Noroña** y pedimos el mismo respeto”, exigió el regidor. Si desde dentro de su instituto político le piden guardar las formas y no lo hace, ¿qué esperamos los demás?

## TRASCENDIÓ

**Que** quien quiere volver a campaña es el gobernador de Nuevo León, **Samuel García**, pues después de bajarse de la candidatura presidencial de Movimiento Ciudadano, porque no se quedó de interino uno de los suyos, ahora busca acompañar a su esposa, **Mariana Rodríguez**, en el camino por la alcaldía de Monterrey. Asegura que ya consultó a sus abogados y le resolvieron que mientras no use los logos del partido naranja y esté fuera de su “horario laboral”, puede acompañar a su pareja y recalzarse los *fosfo-fosfo*. Bueno.

**Que** **Claudia Sheinbaum**, precandidata a la Presidencia de Morena, PT y PVEM, mantuvo su decisión de quedarse al margen de la crisis en el Tribunal Electoral del Poder Judicial de la Federación. En días anteriores se le había preguntado sobre este asunto y dijo que era algo interno y que respetaba la autonomía del órgano electoral. Luego de la designación de **Mónica Soto** como magistrada presidenta, ratificó que es un tema ajeno a ella: “es una decisión del Tribunal, no nos compete a nosotros”.

**Que** por cierto, del lado de quienes votaron a favor de que la magistrada **Mónica Soto** se quede al frente del Tribunal Electoral dicen que ahí ya se respira un ambiente de tranquilidad, después de las fuertes tensiones que se generaron antes de la salida de su compañero **Reyes Rodríguez Mondragón**, por lo que consideran que la crisis ya fue superada y que lo que sigue es trabajar en el proceso electoral que comenzó formalmente hace semanas. ¿Será, después de tanto sombrero?

**Que** el presidente **Andrés Manuel López Obrador** era el más feliz ayer en la inauguración del primer tramo del Tren Maya, pues hasta se dio tiempo de visitar los vagones durante el recorrido Campeche-Cancún. El mayor tiempo del viaje vivió con sus hijos y con el secretario de Defensa, **Luis Crescencio Sandoval**, así como con los empresarios involucrados en el proyecto, como **Carlos Slim Helú**. Por cierto, en su cuenta de X, **Marcelo Ebrard** reapareció para felicitar a **AMLO** por las buenas noticias desde el sureste. —



**JORGE ÁLVAREZ BRINGAS**

NI EN SU CASA LO CONOCEN

Se regó la patraña de que un tal **Jorge Álvarez Bringas** tendría los tamaños para contender por la alcaldía de Huixquilucan. Sin embargo, el personaje se trata de un ilustre desconocido, y los pocos que lo ubican cuentan que lo único que ha hecho es ser amigo de peñistas y un puñado de exfuncionarios federales y del Estado de México altamente desprestigiados.



**HUGO LÓPEZ-GATELL**

GATELL SIGUE ESPERANDO

Por cierto, otro rumor que se dejó correr es que el exsubsecretario de Salud, **Hugo López-Gatell**, iba derecho y sin obstáculos hacia la candidatura de Morena a la alcaldía Coyoacán. Lo cierto es que no tiene nada seguro, y aunque en el partido están buscándole alguna postulación, todavía no le encuentran acomodo. Tendrá que seguir esperando a ver qué le dan.



## Sacapuntas

### AHONDAN LAS DIFERENCIAS EN EL INE



**GUADALUPE TADDEI**

Resulta que en el INE se hacen más evidentes las diferencias entre consejeros. Por ejemplo, ayer **Jorge Montaña** debió retirar su propuesta para facultar a la presidenta, **Guadalupe Taddei**, a nombrar al titular de la Secretaría Ejecutiva, que todavía está pendiente. Esto, nos dicen, por presiones del grupo integrado por **Jaime Rivera**, **Martín Faz** y **Claudia Zavala**, quienes sostienen que deben permanecer los candados para ese tipo de designaciones.



**MÓNICA SOTO FREGOSO**

PAZ EN EL TEPJF ¿HASTA CUÁNDO?

Hablando de autoridades electorales, ayer el TEPJF resolvió el conflicto iniciado hace un par de semanas que derivó en la renuncia de **Reyes Rodríguez** a la presidencia del organismo. En sesión privada eligieron a **Mónica Soto** como nueva presidenta, a partir del 1 de enero. Sin embargo, hay quienes creen que esa paz será temporal.



**BERTHA ALCALDE**

ALCALDE IRÍA POR EL CONGRESO

Nos cuentan que la claudicación de **Bertha Alcalde** para convertirse en ministra de la Corte se debe a que buscará una candidatura. Es muy probable que vaya al Congreso de la Unión y sólo falta definir si lo hará por la vía de mayoría o plurinominal. El caso es que se perfila como una pieza clave para la 4T en el próximo sexenio.



# PRENSA LOCAL



PORTADAS  
NACIONALES



MONEROS Y  
CARTONES



COLUMNAS  
POLÍTICAS

ÍNDICE PRINCIPAL

www.massinformacion.com.mx EJEMPLAR NO. 680

14°

**MÁS**

LA VERDAD SE VENDE

SALTILLO, COAHUILA

VIERNES 15 DE DICIEMBRE DEL 2023

**RECONFIGURACIÓN CEREBRAL**

¿Llegaste a los 50? Te vamos a decir cómo mantener saludable a tu cerebro

PÁGINA 14 >>

El endeudamiento sería bajo el esquema de Asociación Pública Privada

## Con 550 mdp pagaría Múzquiz 10 luminarias por vivienda

Múzquiz podría iluminar eficientemente su área urbana y su área rural con una inversión de 13 millones de pesos, no requiere más de 500 millones con los que se pretende endeudar las arcas municipales.

POR MIGUEL VILLARELLO  
SALTILLO, COAHUILA, MÁS. -

**S**i el municipio de Múzquiz logra la aprobación del Congreso del Estado para endeudarse con 552 millones de pesos, podrían instalar entre 10 y 15 luminarias por vivienda por cada una de las más de 20 mil viviendas que se ubican tanto en la zona urbana como en la rural.

Esto, de acuerdo con datos provienen de la información recopilada en los censos de población del INEGI y el Plan de Desarrollo municipal de Múzquiz y considerando el precio de las luminarias tipo led.

El Ayuntamiento, actualmente bajo la administración de la alcaldesa Tania Flores Guerra del partido Morena, busca contraer una deuda que supera los 500 millones de pesos, este endeudamiento se realizaría a través de la contratación de un crédito, aparentemente bajo el esquema de Asociación Pública Privada, con el objetivo de implementar un proyecto de luminarias públicas.

Sin embargo, fuentes cercanas a la Legislatura actual expresaron su escepticismo sobre la viabilidad de este plan, argumentando que sería difícil que Múzquiz obtenga la aprobación para esa cantidad.

Al referirse al costo de las luminarias LED, que probablemente serán instaladas una vez obtenido el endeudamiento, una consulta en línea reveló que el precio de una luminaria oscila entre 799 y mil 764 pesos. Si se

### ¿Nuevos ricos?

Se busca una deuda por 552 millones de pesos

El costo de luminarias LED oscila entre

**799 y mil 764 pesos**

Con 550 mdp se pueden adquirir hasta 690 mil 863 lámparas de 799 pesos

**Ó 312 mil 925**

de luminarias de mil 764 pesos

Le tocarían 10 o hasta 15 luminarias a cada una de las viviendas de Múzquiz

toma en cuenta el monto de la deuda para determinar cuántas lámparas se podrán adquirir, la cifra se dispara a 690 mil 863 lámparas de 799 pesos o 312 mil 925 lámparas de mil 764 pesos.

Si se toma en cuenta la superficie urbana, Múzquiz tiene 8 mil 128 kilómetros cuadrados y cuenta con 38 mil 992 ha-

bitantes sólo en la cabecera, además, el municipio completo tiene registradas 20 mil 657 viviendas particulares habitadas según su Plan de Desarrollo Municipal.

Con ese dato, si se calcula la totalidad de lámparas a adquirir a razón de mil 764 pesos cada una y que resultan 312 mil

925, se podrían 15 lámparas por vivienda; pero si se calcula la totalidad de lámparas a adquirir a razón de 799 pesos cada una y que resultan 690 mil 863 lámparas, se estarían colocando 33 lámparas por vivienda.

NOTA COMPLETA >>

**FIEBRE DEL AJOLOTE**

Su figura en un billete, en cobijas y hasta frito en tacos. Este simpático anfibio mexicano está ganando terreno.

PÁGINA 12 >>

Desde que se anunció la instalación de Tesla van

**290 días**

Sin que inicie la construcción de la planta.

EL INFORMADOR
DIARIO INDEPENDIENTE

Fundadores

Editor-Director

EN INTERNET

Jesús Álvarez del Castillo V.
Jorge Álvarez del Castillo Z.

GUADALAJARA, JAL., SÁBADO 16 DE DICIEMBRE DE 2023

Carlos Álvarez del Castillo G.

NÚMERO 38241
AÑO CVII

BEISBOL
HOY 6:00 PM
ASISTE AL ESTADIO



Todo está listo para disfrutar de "El Sol"

Diversión: inauguran pistas de hielo

EL INFORMADOR

hará una pausa en su publicación impresa desde el 25 de diciembre de 2023 al 1 de enero de 2024.

Regresará a la circulación el 2 de enero de 2024.

Manténgase informado en informador.mx



Sugerencias, quejas y comentarios 333 3678 8893

Fallan C5 y coordinación contra violencia en Jalisco

PAUNO DEJA A LAS CHIVAS
42 partidos disputados en Liga
21 juegos ganados
8 juegos empatados
13 juegos perdidos
102 puntos disputados\*
61 puntos conseguidos

Charros sigue con la racha ganadora
México cierra el año ante Colombia
PARA HOY
MÉXICO VS. COLOMBIA

Especialista destaca que el actual Gobierno estatal no ha logrado que el sistema de videovigilancia opere de forma correcta

Una vez más el sistema de videovigilancia estatal Escudo Urbano C5 exhibió la falta de atención y coordinación inmediata ante un hecho de inseguridad: delincuentes dañaron 12 Puntos de Monitoreo Inteligentes el jueves pasado: 10 en el corredor Chapala-Jocotepec y dos en Tepatlilán.

En el primer caso, los responsables tuvieron tiempo para derribar uno por uno los postes sin ser detectados y posteriormente detenidos, incluso cuando los dispositivos son monitoreados en tiempo real.

En la actual administración estatal, han ocurrido actos violentos en la Zona Metropolitana de Guadalajara en los que los criminales lograron escapar sin que los aparatos colaboraran para su captura.

Entre estos destacan balaceras en zonas comerciales, bloqueos de miembros de la delincuencia organizada, asesinatos de funcionarios públicos en espacios concurridos, la privación de la libertad de jóvenes y hasta el plagio de una alcaldesa michoacana.

El coordinador de Jalisco SOS, Anuar García, indicó que el proyecto enfrentó fallas desde el sexenio pasado y continúa sin operar de forma eficiente.

"Para que funcione tendría que darse una inversión muy fuerte de parte del Gobierno estatal", subrayó.

Además, agregó que todavía está lejos la coordinación en seguridad entre las instancias de los tres niveles de Gobierno, pues ante los recortes a fondos destinados a ese rubro, los Estados han tenido que hacerse cargo.

"Hace falta que se coordinen realmente, pero con ese problema que tenemos de falta de recursos y falta de confianza, se ve lejos que pueda suceder en 2024".

Multan a Morena con 85 MDP por irregularidades de "corcholatas"

El Instituto Nacional Electoral (INE) multó a la alianza conformada por Morena, PT y Partido Verde por 85 millones 813 mil pesos, debido a las irregularidades detectadas en la contienda interna de las "corcholatas", en la que Claudia Sheinbaum fue elegida como precandidata presidencial.

El Consejo General del INE también aprobó una sanción con-

tra el PAN, PRI y PRD, agrupados en el Frente Amplio por México, por nueve millones 671 mil pesos.

El proyecto de la Unidad de Fiscalización planteaba sanciones por 117 MDP; sin embargo, tras modificaciones en comisiones, el monto se redujo a 95 MDP para ambos grupos.

El órgano electoral también abrirá un procedimiento para in-

vestigar la publicidad en revistas, periódicos y otros espacios similares, a fin de determinar cómo se planeó dicho despliegue a favor de los aspirantes.

Los partidos deberán asumir los castigos por la propaganda colocada en la vía pública en la que no se encontró evidencia de quién la pagó, y será considerada como egresos no reportados.

Con sobrecosto y pendientes, AMLO inaugura primer tramo del Tren Maya

El Presidente Andrés Manuel López Obrador inauguró la primera etapa del Tren Maya en la estación San Francisco Campeche.

El Tren Maya contempla más de mil 500 kilómetros en Campeche, Chiapas, Quintana Roo, Tabasco y Yucatán. El tramo que arrancó es el que conecta Campeche y Cancún (473 kilómetros). Durante el recorrido se observó a trabajadores que continuaban con las obras.

Pese a que en un inicio se afirmó que los trabajos costarían 120 mil millones de pesos (MDP), ya van en más de 480 mil MDP.



A MARCHAS FORZADAS. Mientras se llevaba a cabo el recorrido del Tren Maya en el tramo inaugurado, los trabajadores continuaban con las obras.

Crece presupuesto de la UdeG para más infraestructura

En sesión extraordinaria, el Consejo General Universitario de la Universidad de Guadalajara (UdeG) informó de la aprobación del Presupuesto de Ingresos y Egresos 2024 por 16 mil 607 millones 468 mil 643 pesos. Se trata de un aumento de los recursos federales y estatales que recibe la casa de estudios, que esperaba 15 mil 510 MDP.

El rector, Ricardo Villanueva, dijo que si se aprueba la iniciativa para dotar de un presupuesto constitucional para la Universidad y una bolsa para infraestructura, esto abriría la posibilidad de planear el crecimiento de la institución a largo plazo.

"A partir de que sea constitucional este monto de infraestructura, ahora si la Universidad puede hacer una proyección de 10, 15 o 20 años en una inversión multianual para pensar en crecimiento y mantenimiento de nuestra infraestructura".

Villanueva agregó que con este crecimiento se podrá crear una partida específica para reiniciar las obras del Museo de Ciencias Ambientales.

"Con esta partida la Universidad podrá decidir, en nuestros órganos de planeación e infraestructura, un monto considerable para que recuperemos la construcción del Museo", comentó el rector.

IDEAS
SALVADOR COSÍO GAONA: ¡Inaudito!: ningún Presidente se atrevió a tanto
RUBÉN MARTÍN: Después del censo, ¿cuántos desaparecidos hay?
ISAACK DE LOZA: Verificentos, el "coco" de Lemus rumbo a la gubernatura
LUIS MIGUEL GONZÁLEZ: Halcón, paloma o búho y otros temas de tasas y el Banco de México

Caliente
caliente.mx
Recibe de regalo\* \$1,000 SIN DEPÓSITO
¡El espectáculo está en el diamante!
Charros vs ALGODONEROS
BAJA LA APP EN caliente.mx

SIRVIENDO A LA REGIÓN, SERVIMOS A LA PATRIA  
**EL DEBATE**  
de Culiacán

SÁBADO 16 DE DICIEMBRE DE 2023 • PRECIO \$18.00 • AÑO 51 • N° 18430 • DÓLAR: C. \$16.69 • V. 17.65 • [debate.com.mx](http://debate.com.mx)

**OBRA FERROVIARIA**

# AMLO inaugura el Tren Maya y viaja de Campeche a Cancún



**ANALISTAS: EN RIESGO EL EQUILIBRIO DE PODERES CON LA LLEGADA DE LENIA BATRES A LA SCJN**

> [PÁG. 3](#)



**A PESAR DEL LLAMADO DE ROCHA MOYA PARA SUSPENDER RETENES SE SIGUEN INSTALANDO**

> [PÁG. 12](#)



**PROTECCIÓN CIVIL HACE LLAMADO DE ALERTA A LA POBLACIÓN PARA NO UTILIZAR PIROTECNIA**

> [PÁG. 8](#)



**EMMA FÉLIX INFORMA QUE LA ASE PREPARA NUEVA DENUNCIA EN CONTRA DE LA UAS**

> [PÁG. 16](#)



**AMBULANTAJE INVADE BANQUETAS Y PROVOCA DIFICULTADES PARA LA MOVILIDAD DEL PEATÓN**

> [PÁG. 10](#)



**DEBUT Y DESPEDIDA PARA EL LEÓN EN EL MUNDIAL DE CLUBES AL CAER 0-1 ANTE URUWA**

> [PÁG. 20](#)



FOTO: CUARTOSCURO

Una de las obras insignia del presidente López Obrador inició operaciones cubriendo su primer tramo de 473 km

[PÁGS. 4-5](#)



**Marchan Migrantes en Tapachula Para Solicitar Juicios de Amparo**

Ver Pág. 3

**Aumentan Accidentes de Motociclistas por Consumo de Bebidas Alcohólicas**



Ver Pág. 26

**Sábado**  
16 de Diciembre de 2023

[www.elorbe.com.mx](http://www.elorbe.com.mx)

**EL ORBE**  
El de Mayor Circulación en Chiapas  
Auditado por   
**EL ORBE VALE 7 PESOS**

# EL ORBE

NUEVA GENERACION PERIODISTICA CHIAPANECA

FUNDADOR: DON JUAN ZAMORA VELÁZQUEZ †

Certificado de Licitud de Título N° 13729 y Certificado de Licitud de Contenido N°11302

Número 139535 Año XLV

Director General: C.P. ENRIQUE ZAMORA CRUZ

Tapachula de Córdoba y Ordóñez, Chiapas

## Inauguran el Tren Maya Tramo Campeche - Cancún



La obra comprende en su totalidad mil 554 kilómetros de vías, las cuales recorren cuatro estados del Sur Sureste de México.

**\*EL PRESIDENTE AMLO ENCABEZÓ EL INICIO DE OPERACIONES DEL PRIMER TRAMO DE ESTE PROYECTO, AGRADECIENDO A LOS GOBERNADORES DE LAS ENTIDADES EN DONDE ESTÁN LAS LÍNEAS FÉRREAS, ASÍ COMO A INGENIEROS Y MANO DE OBRA EMPLEADA.**

Ver Pág. 2

**Acompaña REC al Presidente AMLO en Inauguración de la Primera Etapa del Tren Maya**



Ver Pág. 2

El Gobernador reconoció que esta obra ferroviaria fortalecerá las actividades sociales, económicas, comerciales y turísticas de la región.

**La Conciliación y el Arbitraje Son lo Mejor en la Solución de los Conflictos: CANACO**

Ver Pág. 9



Jorge Zúñiga

**Reportan Escasa Llegada de Turismo Comercial a Tapachula**

\*Visitantes Denuncian Cobros Excesivos en el Cruce Internacional.

Ver Pág. 8

**Las Artes Marciales Ayudan a Mantener Cuerpos Saludables**

\*Fortalecen la Confianza en Si Mismos.

Ver Pág. 30

**CECyTECH Busca Consolidar Red de Enlaces del Voluntariado**

\*En los 284 Planteles de la Entidad.

Ver Pág. 7

**Chiapas Revierte el Rezago con Avances Sólidos en Materia de Salud**

\*A Cinco Años de Gobierno.

Ver Pág. 7

**Hoy 10:00 AM, en la ENLEF. Tapachula Soconusco Vs Cafetaleros**

Ver Pág. 31

**Inician Periodo Vacacional más de un Millón de Estudiantes en Chiapas**

**Recomienda Protección Civil Tomar Precauciones Ante Pronóstico de Lluvias Fuertes**

\*Por el Frente Frío No. 17.

**Migrantes Solicitan Juicios de Amparo en Juzgados Federales de Tapachula**



Cientos de migrantes se concentraron en el edificio sede de los juzgados, al Sur de la ciudad, en espera de obtener resolución favorable a sus peticiones.

**Comparece Secretaria General de Gobierno Ante el Congreso del Estado**



La Funcionaria se reunió con el Diputado Enrique Zamora Morlet, integrante de la Comisión de Gobernación y Puntos Constitucionales.

**\*Irán Mérida Matamoros. Reportan Desaparición del Ex Edil de Frontera Comalapa**

Ver Pág. 28

**\*Regresan a Laborar Hasta el 2 de Enero de 2024. Suspende Actividades en Oficinas de COMAR a Partir del 18 de Diciembre**

Ver Pág. 3

**Coordinador de Ataque a Ciro Gómez Leyva Busca Fianza en EEUU**

Ver Pág. 28

## BUROCRACIA VACACIONA Oficinas de gobierno continuarán operando

Las dependencias gubernamentales sí brindarán servicio durante la última quincena del año y se atenderán en horario normal, de 8:00 a 15:00 horas. Únicamente se suspenderán labores el 25 de diciembre y 1 de enero. **Pág. 6**

## TRAS LA MARCHA Llegan a un acuerdo Finanzas y Cobach

El director general, Ricardo Centeno, informó que alcanzaron una serie de acuerdos para liquidar en la manera de lo posible los adeudos, además de no imponer descuentos ni sanciones a quienes se manifestaron. **Pág. 8**



## DISTRIBUIDOR JUÁREZ Semáforos funcionarán desde el 25 de diciembre

Debido a que esa semana hay menos aforo vehicular será más fácil que puedan ajustarse a las necesidades de la zona, por ello se planteó esta fecha pues empezarán a operar sin patrulla y con velocidad regulada. **Pág. 3**

CRISTIAN ROBLEDO



www.elsoldesanluis.com.mx



# El Sol de San Luis

ANIVERSARIO

SAN LUIS POTOSÍ | SÁBADO 16 DE DICIEMBRE DE 2023 | AÑO LXXII | NO. 25,397 | ORGANIZACIÓN EDITORIAL MEXICANA

PAQUITA RAMOS DE VÁZQUEZ / PRESIDENTA Y DIRECTORA GENERAL

\$10.00

HAY SIGILO PARA QUE CULPABLES NO HUYAN: RICARDO GALLARDO

## Líderes sindicales en el "fraude del siglo"

EMANUEL LANDEROS

### El caso sigue sobre hechos ya denunciados para ejecutar las órdenes de aprehensión

Las investigaciones en torno al llamado "fraude del siglo" en San Luis Potosí se llevan a cabo con sigilo y extremo cuidado, ya que se trata de cantidades de dinero muy importantes.

Así lo advirtió el gobernador Ricardo Gallardo Cardona, quien a pesar de lo anterior pudo adelantar que: "entre la serie de casos que lo conforman, hay uno de 180 millones de pesos, y

otros incluso más grandes". Asimismo esbozó que la Fiscalía General del Estado se encuentra ya en la etapa de armado de órdenes de aprehensión.

El mandatario estatal consideró que el tema "debe tratarse con pincitas" ya que, aunque la investigación continúa, se trata de que los presuntos responsables no se vayan a dar a la fuga. "el proceso

se ha mantenido reservado y vigilado para no filtrar información que favorezca a los implicados".

Así fue que dio a conocer más detalles sobre la investigación a cargo de la FGE en contra de funcionarios públicos de anteriores administraciones, calificada por él como el fraude del siglo. "el proceso continúa sobre los hechos ya denunciados". **Pág. 3**



## LLAMADO DE ALERTA En vacaciones más accidentes en los hogares

Son prevenibles en más del 90 por ciento de los casos, pero cada año cobran un gran número de vidas, o generan discapacidades y lesiones de todo tipo, señaló el Instituto Nacional de Salud Pública. **Pág. 6**

## NUEVOS POZOS A punto de superar la crisis hídrica: Galindo

Con el Plan Emergente que el gobierno de la capital y el Nuevo Interapas pusieron en marcha, enfrentan el problema del agua. Se trabaja en la perforación y conexión a la red de seis pozos nuevos. **Pág. 11**



FOTOS: CRISTIAN ROBLEDO

CRISTIAN ROBLEDO



## Atienden a migrantes en situación de calle

Para evitar hechos como el que ocurrió hace unos días, donde una persona murió a causa de las bajas temperaturas, Protección Civil realiza recorridos para brindarles apoyo y cuando es necesario invitarlos a que acudan al refugio temporal, aunque algunos lo rechazan y sólo aceptan alguna cobija o comida. **Pág. 5**

## ESCRIBEN

### PRISMA

- Reconocen a investigadores
- Rechazan ir a algún albergue

Pedro Cervantes

Pág. 2  
Pág. 9



# El Diario

de Chihuahua

\$15.00

EL CLIMA PARA HOY:  
Máxima 18°C • Mínima 3°C

SÁBADO 16 / DICIEMBRE 2023, CHIHUAHUA, CHIH.



**DEPORTES**  
**UN RETO MAYÚSCULO**

Chihuahuense González y el Tri de Lozano enfrentan hoy a Colombia en partido amistoso



**GENTE**  
**Madonna decide mirar atrás**

El último experimento de la cantante de 65 años, es realizar la gira 'Celebration Tour' dedicada a sus éxitos

CUMPLIRÁ SENTENCIA EN EL CERESITO DE CHIHUAHUA

# Dan 3 años y ocho meses a agresor de Mya

- Por el delito de lesiones graves; dictarán condena el próximo miércoles
- Tendrá además un año con 6 meses de libertad condicional con terapias por violencia familiar

De la Redacción / El Diario

**É**rick David B.C., responsable de apuñalar 47 veces a su entonces novia Mya Naomi Villalobos Saldaña, en hechos ocurridos en octubre del 2022, fue condenado a tres años y ocho meses de internamiento en el Centro de Reinserción Social para Adolescentes en la ciudad de Chihuahua por el delito de lesiones graves, así lo informó el área de Comunicación Social del Supremo Tribunal de Justicia (TSJ).

Dicha dependencia también refirió que este joven, quien actualmente se encuentra enfrentando el proceso desde su casa, será castigado por violencia familiar por lo que además tendrá que cumplir con un año y seis meses de libertad asistida, es decir, tendrá que recibir terapias psicológicas durante ese periodo.

Cumplirá /3A



APUÑALÓ 47 veces a Mya cuando era su novia luego de una discusión

**UN PROCESO EN LIBERTAD**

De tentativa de feminicidio... a violencia familiar

- CUANDO EL AGRESOR fue presentado ante el juez Érick Estrada, éste decidió reclasificar el delito de tentativa de feminicidio, formulado por el Ministerio Público, a sólo lesiones calificadas y violencia familiar



Cientos de familias acudieron a ver el espectáculo navideño /8A

BRUNO DOMÍNGUEZ / EL DIARIO  
**DESLUMBRA CARAVANA COCA-COLA A CHIHUAHUENSES**



A 13 AÑOS DE SU MUERTE  
**Honran hoy memoria de Marisela Escobedo**

Alejandra Sánchez / El Diario

A 13 años del asesinato de Marisela Escobedo, un grupo de mujeres defensoras de derechos humanos se congregarán hoy en la Cruz de Clavos con la finalidad de honrar su memoria, y recordar las irregularidades que hubo en este caso, así como "la falta de acceso a la justicia".

Un día como hoy pero del año 2010, Marisela fue asesinada en el exterior de Palacio de Gobierno mientras exigía justicia por el feminicidio de su hija Rubí Prayre Escobedo, de 16 años.

Caso /7A

Fue asesinada a balazos en el exterior de Palacio de Gobierno el 16 de diciembre de 2010

**'Ilegal, el fallo condenatorio vs Aras'**

Claro que voy a pelear, Luis Benavides no tiene las facultades para aceptar alguna culpa a su nombre: Erika Jasso

Orlando Chávez/El Diario

"Claro que voy a a pelear", declaró ayer Erika Jasso, apoderada legal de Aras Business Group, luego de que la empresa fuera declarada culpable de fraude agravado y sentenciada a pagar a los afectados. Dijo que presentará una apelación del fallo condenatorio contra la empresa, ya que según expuso, Luis Benavides no tiene las facultades para

**“**Jueza estaba enterada de que Luis Benavides no es el representante de la compañía”

**Erika Jasso**  
Abogada de Aras

aceptar alguna culpa a nombre de la compañía financiera.

Presentarán /2A

**Opinión**

**GPS**

de El Diario

**MÁS QUE MIEDO, TERROR EN FUNCIONARIOS DE NCG**

"Emocionalmente están afectados. Aunque siguen laborando"

16A

**EL PASO**

**Posponen vacaciones por ley fronteriza /14A**

**CARO ERROR**

Matan soldados israelíes a 3 rehenes de Hamas /4B

Tiene el TSJ presupuesto de los más altos del país /9A



**INAUGURAN TREN MAYA**

Tuvo su primer viaje ayer... incumplen promesas /15A

Afectó reparación de tanque de la JMAS a 3,600 usuarios /9A

**Aprueban Presupuesto de Egresos 2024 municipal por 5 mil 600 mdp /1B**

ÍNDICE: 4 SECCIONES • 38 PÁGINAS

• Sección A Información General • Sección B Ciudad-Entorno-Economía  
• Sección C Deportes - Clasificado • Sección D Gente Sociales

<b>DÓLAR</b>	Casas de cambio	Interbancario
COMPRA	\$16.89	\$17.20
VENTA	\$17.65	\$17.21

**QUEJAS Y SUGERENCIAS**  
Tel. (614) 429-0700

**REPORTEROS:**  
(614) 429-07-75  
informacion@diariochihuahua.com.mx

el diario en línea

(614) 458-7534

@diariochihuahua

Contactador: 429-07-00 diario@diariochihuahua.com  
Año XXXVIII • No. 13610 • Registro 90371087  
Reserva: 04-2012-0110021000-101



WWW.ELIMPARCIAL.COM/MEXICALI

# LA CRÓNICA

\$10 PESOS

DIARIO INDEPENDIENTE DE BAJA CALIFORNIA

Sábado 16 DE DICIEMBRE DE 2023

MEXICALI, B. C., MÉXICO | \$10.00 DIARIO / 1.25 DÓLAR EU | NO. 11,977 | AÑO XXXIII | 32 PÁGINAS

## REGISTRAN INCREMENTO DE INCIDENTES VIALES

Al menos 40 accidentes de tránsito se registran diario en Mexicali, señala el director de la Policía Municipal; incrementarán a diez los puntos de auxilio vial.

2 | MEXICALI



7 | NACIONAL

INAUGURAN UN TRAMO DEL TREN MAYA



14 | POLICIACA

ATACAN A TIROS UN AUTO FRENTE A LA SALADA



ESPECTÁCULOS

MOLESTAN A NODAL PREGUNTAS INCÓMODAS



MERCADOS **Super Chivas Express**

**¡YA ABRIMOS! NUEVA SUCURSAL GÓMEZ MORÍN**

CAJZ MINUEL GÓMEZ MORÍN Y AV. REINAL DEL CASTILLO, MUNICIPIO SAN ENRIQUE CP 21107 MEXICALI B.C.



**SUCURSALES CERCADETI ESCANEA**



6688 557 4801 [LECTOR@ELACRONICA.COM](http://LECTOR@ELACRONICA.COM)

WHATSAPP 6686 113 8486

TWITTER LACRONICACOM

FACEBOOK LACRONICACOM

INSTAGRAM LACRONICA

YOUTUBE VIDEOELACRONICA

TIK TOK LACRONICACOM

Papel Reciclado

ESPECTÁCULOS

A más de un mes del fallecimiento del actor de Friends, finalmente comparten el examen toxicológico

**CONFIRMAN CAUSA DE MUERTE DE MATTHEW PERRY**



DEPORTES

**SIN MELENA**

El León fue eliminado en su debut del Mundial de Clubes al caer 1-0 ante el Urawa Reds de Japón.



**EL IMPARCIAL**

DIARIO INDEPENDIENTE DE SONORA

.COM

FUNDADORES: JOSÉ S. HEALY Y JOSÉ A. HEALY

Sábado 16 DE DICIEMBRE DE 2023

HERMOSILLO SONORA, MÉXICO | \$12.00 LUNES A SÁBADO | \$15.00 DOMINICAL | \$1.5 DÓLAR | NO. 31,490 | AÑO 86

Incluso, dijo el Presidente, habrá recursos para su mantenimiento

**Inicia Tren Maya; planea AML0 sea autosuficiente en cerca de 4 años**

POR SHAILA ROSAGEL srosagel@elimparcial.com

**SAN FRANCISCO, CAMPECHE GH.-** El Tren Maya, una de las obras emblemáticas del Gobierno federal, será autosuficiente en tres o cuatro años, aseguró el presidente Andrés Manuel López Obrador.

A bordo del tren, el Ejecutivo federal ofreció una entrevista a los medios de comunicación que lo acompañaron durante el viaje de inauguración que partió de San Francisco Campeche a la estación de Cancún en Quintana Roo. "Yo creo que en tres, cuatro años, en muy poco, ya van a tener lo que llaman el punto de equilibrio, será autosuficiente, sin necesidad de aumentar mucho el pasaje", declaró.

El Tren Maya estará disponible hoy al público con cuatro viajes en dos rutas: De Campeche-Cancún y Cancún-Campeche con un precio en clase turista de mil 166 pesos y en Premier de mil 862 pesos.

El mandatario aclaró que el mantenimiento de las unidades ya está establecido en los contratos de las empresas involucradas en el Tren Maya.

"Ya está asegurado que van a tener recurso para el mantenimiento, en los contratos está bien establecido de que las empresas tienen que estar otorgando mantenimiento cinco años a todo el tren, va en el contrato, eso no



Inicio de operaciones del Tren Maya, tramo Campeche-Cancún.

**COSTO DE LA OBRA**

El servicio del Tren Maya se abrirá inicialmente entre Campeche y Cancún en los tramos 2, 3 y 4.

TREN MAYA	COSTO
<ul style="list-style-type: none"> <li>Ruta 1: Campeche-Cancún.</li> <li>Ruta 2: Cancún-Campeche.</li> </ul>	<p><b>120,000</b></p> <p>MDP FUE EL MONTO ORIGINAL.</p> <p><b>299,300</b></p> <p>MDP SE HABÍAN GASTADO</p>
<p><b>FECHAS DISPONIBLES:</b></p> <ul style="list-style-type: none"> <li>16 al 23 de diciembre: 28 viajes en total.</li> <li>Horarios: 07:00 y 11:00 hrs.</li> </ul>	<p><b>CAMPECHE-CANCÚN: 473 km</b></p> <p><b>PRIMER VIAJE: 230 pasajeros.</b></p>
<p><b>TARIFAS (PESOS)</b></p> <ul style="list-style-type: none"> <li>Boleto Turista: 1,166</li> <li>Boleto Premier: 1,862</li> </ul>	

será problema", dijo.

A bordo del tren, Grupo Healy le preguntó al mandatario cuáles serán los parámetros para evaluar el éxito de una de las obras más emblemáticas de su Gobierno, así como el tiempo establecido.

"La gente misma. Antes de que termine (su administración, en nueve meses), por eso estamos apurándonos, para que esté funcionando antes de que yo termine", contestó.

El tramo recién inaugurado recorrió 473 kilómetros de vías férreas desde Campeche hasta Cancún en un lapso de seis horas y media, con una parada de media hora en la estación Mérida Teya.

La obra se compone de mil 554 kilómetros y el 31 de diciembre se abrirá el tramo Palenque-Cancún, para en febrero entregar todo el sistema.

GENERAL 5



Los gobernadores de Arizona y Sonora, Katie Hobbs y Alfonso Durazo Montaño, se dan la mano luego del encuentro que sostuvieron ayer.

**Analizan gobernadores de Sonora y Arizona cierre fronterizo entre Sonoyta y Lukeville**

**PHOENIX, ARIZONA.-** Para beneficio del desarrollo económico, turístico y social de la Megarregión de Sonora y Arizona, el gobernador Alfonso Durazo Montaño y la gobernadora Katie Hobbs sostuvieron una reunión donde reafirmaron su compromiso por trabajar de forma coordinada para propiciar una reapertura pronta del puerto fronterizo entre Sonoyta y Lukeville.

El Gobernador de Sonora señaló que en la mesa de trabajo se compartieron las diferentes acciones que se han implementado para atención del cierre de la frontera en ambos estados, y se acordó mantener el trabajo coordinado entre ambos gobiernos para encontrar una solución de la mano de los gobiernos federales.

"Entendemos que es una medida federal el cierre de la frontera, pero que a su vez impacta directamente a la región de Sonora y Arizona, por lo que es de suma importancia nuestro esfuerzo conjunto para seguir promoviendo la pronta reapertura de la frontera, en beneficio de todo el desarrollo económico, turístico y social de la zona", afirmó el mandatario estatal.

El titular del Ejecutivo estatal subrayó que concordó con su homóloga Katie Hobbs en mantener la co-

En reunión con Katie Hobbs, gobernadora de Arizona, acordamos coordinar esfuerzos entre ambos gobiernos para agilizar la reapertura del puerto fronterizo Lukeville-Sonoyta. Nos mantenemos en el compromiso de siempre estrechar lazos de comunicación y cooperación en beneficio de las y los sonorenses".

Alfonso Durazo Montaño  
Gobernador de Sonora

municación permanente y continuar con las mesas de trabajo para impulsar acciones, en apoyo de ambos gobiernos federales para un reordenamiento óptimo de los flujos migratorios.

**ANTECEDENTES**

Desde el pasado 4 de diciembre, el Gobierno de Estados Unidos suspendió operaciones en el puerto de entrada de Lukeville, el cual conecta a Arizona con Sonora, para destinar más personal al procesamiento de migrantes indocumentados.

La Oficina de Aduanas y Protección Fronteriza (CBP por sus siglas en inglés) anunció que el cierre temporal del paso fronterizo se debe a un mayor flujo de migrantes en la frontera Suroeste, "alimentado por los traficantes de personas".

128° Sorteo Unison

**BUSCA HOY**

LA LISTA DE RESULTADOS

TU SORTEO

**BUSCA MAÑANA**

HOLIDAY COUPON SALE MASSIVE SAVINGS

COCINANDO

3 | GENERAL

**BUSCA GARCÍA LUNA NUEVO JUICIO**

7 | SONORA

**REGISTRAN GARITAS DE NOGALES LARGAS FILAS**

**LA OPINIÓN DE HOY**

ERNESTO CAMOU HEALY

"Hoy, 16 de diciembre, empieza la novena de preparación para la Navidad que se celebra en México desde hace más de 400 años, y que conocemos como las Posadas. Se trata de una celebración religiosa con un componente festivo..."

8 | EDITORIAL





**REFRENDA ESTADO COMPROMISO CON JUSTICIA**  
 Rinde su informe anual el presidente del Tribunal de Justicia Administrativa (TJA), Guillermo Arroyo Cruz. (COMUNIDAD 02)

www.diariodemorelos.com

DIARIO DE **Morelos**  
 AL SERVICIO DE LA COMUNIDAD



**LLAMAN A VACUNARSE CONTRA INFLUENZA**  
 Debido al aumento de casos de influenza autoridades exhortan a la población a aplicarse la vacuna, la cual no tiene costo. (02)

PRESIDENTE: MIGUEL ÁNGEL BRACAMONTES BAZ

**VIGILAN MOVIMIENTOS DE VÍCTIMAS**

# ALERTAN POR HALCONES EN ROBOS BANCARIOS



En los últimos días han incrementado los asaltos a personas que retiran dinero de las instituciones bancarias

Salvador Rosas / DDM (Comunidad 03)



com  
 Mira el video en nuestra página.

## INVITAN A BAZAR NAVIDEÑO 2023

La Secretaría de Desarrollo Económico y del Trabajo (SDEyT) inauguró ayer el primer Bazar de Navidad Morelos 2023, en el parque San Miguel Acapantzingo, el cual tendrá actividades este sábado y domingo, con productores del Programa Orgullo Morelos.

La titular de la dependencia del Gobierno del Estado, Ana Cecilia Rodríguez González, puso en marcha ayer las actividades e invitó a la

población a visitarlo de las 12:00 a las 20:00 horas.

"En estas fechas llenas de espíritu festivo y afecto, tendremos tres días de actividades, oportunidades de compras y sorteos. Además, buscamos apoyar la economía local y permitir a los visitantes adquirir regalos significativos para sus seres queridos durante la Navidad" dijo.

(COMUNIDAD 04)



Reactivación. Ofrecerán grandes productos a excelentes precios.



## ENTREGAN PRESEA

La presea "General Emiliano Zapata Salazar" al Mérito Migrante 2023, fue entregada a migrantes por su labor.

Redacción / DDM (02)

## APRUEBA LA UAEM PAGO DE AGUINALDOS

El Consejo Universitario de la UAEM aprobó la aplicación de recursos destinados al pago de impuestos para solventar el pago de obligaciones salariales.

(COMUNIDAD 02)



+Mi **mas cota**

## SUFREN MASCOTAS ANTE EL FRÍO

Con la llegada del invierno es crucial proteger a las mascotas del frío, pues las bajas temperaturas también pueden afectar su salud y comodidad en esta temporada.

MEMASCOTAS.COM

## JUEGA TRI PARTIDO AMISTOSO VS COLOMBIA

La Selección Mexicana de Jaime Lozano disputará hoy su último compromiso del año 2023 ante Colombia.

(PASIÓN 01)



## SÁBADO

CDERNAVACA, MORELOS  
 16 DE DICIEMBRE DE 2023  
 AÑO XLV | NO. 16050  
 PRECIO: \$ 10.00

SÁBADO	DOMINGO	LUNES
Mínimo 17° Máximo 37°	Mínimo 16° Máximo 31°	Mínimo 13° Máximo 31°



## EN LA OPINIÓN

- A TÍTULO PERSONAL.....(02)  
Omar Arizmendi Hernández
- OPINIÓN.....(04)  
Luis Pazos
- HISTORIAS Y RELATOS.....(07)  
Carlos Lavín Figueroa



# PORTADAS MÉXICO

“LOS HECHOS EN LA PALMA DE TU MANO”

**PORTADAS MÉXICO NO ES UN SERVICIO DE INFORMACIÓN, SINO DE RECOPIACIÓN DE LAS PRIMERAS PLANAS Y CONTENIDOS DE OPINIÓN DE LOS PERIÓDICOS DEL PAÍS.**



ES UN SERVICIO DE



**CONTRATA PUBLICIDAD**  
Blvd. el Minero 1364  
Balcones de la Aurora  
**(844) 234 5678**



**VISITA NUESTRA PÁGINA**  
[www.massinformacion.com.mx](http://www.massinformacion.com.mx)